



## HISTORIA CULTURAL DE LA TECNOLOGÍA

# Fiat Lux y España se iluminó. Historia de la compañía instaladora Ahlemeyer en la Región de Murcia (1887-1909)

*Pascual Santos López*  
UNIVERSIDAD DE MURCIA

### Resumen

Analizamos las actuaciones de la compañía de instalaciones electrotécnicas Ahlemeyer y algunas de las centrales de producción de energía eléctrica que se llevaron a cabo en la Región de Murcia. Creaciones y fusiones de sociedades eléctricas. La figura de socios, ingenieros, emprendedores y sus redes comerciales. Así como, la recepción en la prensa del alumbrado de algunas ciudades, además de la aventura que supuso la electrificación de España en el cambio de siglo.

### Palabras clave

Electrificación, Industrialización, Instalación de centrales eléctricas, Coto minero, Fábrica de hielo

### Fiat Lux and Spain lit up. History of installation company Ahlemeyer in Region of Murcia (1887-1909)

### Abstract

We analyze the actions of electrotechnical installations company Ahlemeyer and some of electric power production plants which were carried out in Region of Murcia. Creations and mergers of electric companies. The figure of partners, engineers, entrepreneurs and their commercial networks. As well as, the reception in press of the lighting of some cities, beside the adventure that supposed the electrification of Spain at the turn of century.

### Keywords

Electrification, Industrialization, Installation of power plants, Mining area, Ice factory

## Instaladores de centrales eléctricas

Recogemos el testigo de Gregorio Núñez cuando dice que faltan investigaciones sobre la historia de las compañías instaladoras que electrificaron España. Situación que pretendemos mejorar con el presente trabajo al contribuir con el estudio de parte de las actuaciones de una de esas compañías, llevadas a cabo entre la última década del siglo XIX y primera del XX.

La sociedad Ahlemeyer<sup>1</sup> fue en esa época la más importante de todas las empresas de instalaciones electrotécnicas en España, donde representaba

a la alemana *Siemens & Schuckert*<sup>2</sup>. Seguida por la también alemana *Allgemeine Elektrizitäts-Gesellschaft* (AEG), representada por la firma *Levy y Kochertaller* para la que trabajaría Isaac Peral como ingeniero consultor, además de dirigir dos industrias propias: la instaladora *Centro Industrial de Consultas Electrotécnicas* y su fábrica de acumuladores eléctricos en Madrid con patente propia<sup>3</sup>.

En este trabajo estudiaremos la creación, desarrollo y liquidación de la compañía Ahlemeyer, entre los años de 1887 a 1909, analizando la figura de su creador el ingeniero alemán Jorge Ahlemeyer y centrándonos más en las actividades de la compañía

(1) Aunque en muchos anuncios y noticias el apellido figura como Alhemeyer, utilizaremos siempre la forma Ahlemeyer por ser más común en las fuentes y escribirse de esa manera en documentos oficiales como las patentes.

(2) NÚÑEZ, «Origen...», p. 139.

(3) (17-9-1892), *El Correo español*, p. 3; (6-2-1892), *La Época* (Madrid. 1849), nº 14.163, p. 3.

en la Región de Murcia, donde tuvo en Cartagena uno de sus centros de operaciones y donde trabajarían técnicos, como el caso de José Arbaiza Basoa<sup>4</sup>, ingeniero de la sociedad Ahlemeyer y vecino de Cartagena a principios del siglo XX. Actividad que compaginó con la inventiva y la docencia, siendo uno de los profesores del primer claustro de la Escuela Superior de Industrias de esa ciudad, justo en 1902 año de su creación<sup>5</sup>. Analizaremos también las repercusiones en la sociedad murciana y las actuaciones de las compañías eléctricas y la figura de socios, emprendedores y sus redes comerciales.

### Jorge Ahlemeyer y C<sup>a</sup>. Ingenieros

Según una crónica de principios del siglo XX, Jorge Ahlemeyer Floeck, ingeniero de minas de Núremberg, vino a Bilbao a trabajar en los Altos Hornos, pero en 1887 montó su propia empresa

instaladora *Jorge Ahlemeyer y C<sup>a</sup>. Ingenieros*, que contaba con la delegación general para España de la *Sociedad Anónima de Electricidad*, antes *Schuckert y Compañía de Núremberg*<sup>6</sup>. Entre 1885 y 1900 Jorge Ahlemeyer tenía ya registradas en España once patentes, con varios procedimientos de producción, distribución de corriente alterna, sistemas de protección y pararrayos entre 1894 y 1898; todos puestos en práctica<sup>7</sup>, lo que demuestra su apuesta por la alta tensión y la corriente alterna<sup>8</sup>. En 1913 registraría dos más, un sistema telefónico y un intermitente para vehículos.

Según la crónica «desarrolló tan brillantemente su negocio que pocos años después y con la colaboración de otro inteligente alemán, don Walterio Reinhard, tenía montadas una enorme cantidad de centrales eléctricas en España y fundadas sociedades para su explotación. Al principio del siglo se retiró pasando su negocio a una sociedad



**Fábrica de Fluido Eléctrico Hispania (Central Eléctrica Ahlemeyer) en Cartagena, c. 1915,  
Archivo General Región de Murcia (AGRM), Fot\_Neg.002/04**

(4) Ingeniero sobre el que hemos presentado una comunicación en el XIII Congreso de la Sociedad Española de Historia de las Ciencias y de las Técnicas: SANTOS-LOPEZ y CABALLERO-GONZALEZ, «Electricidad...».

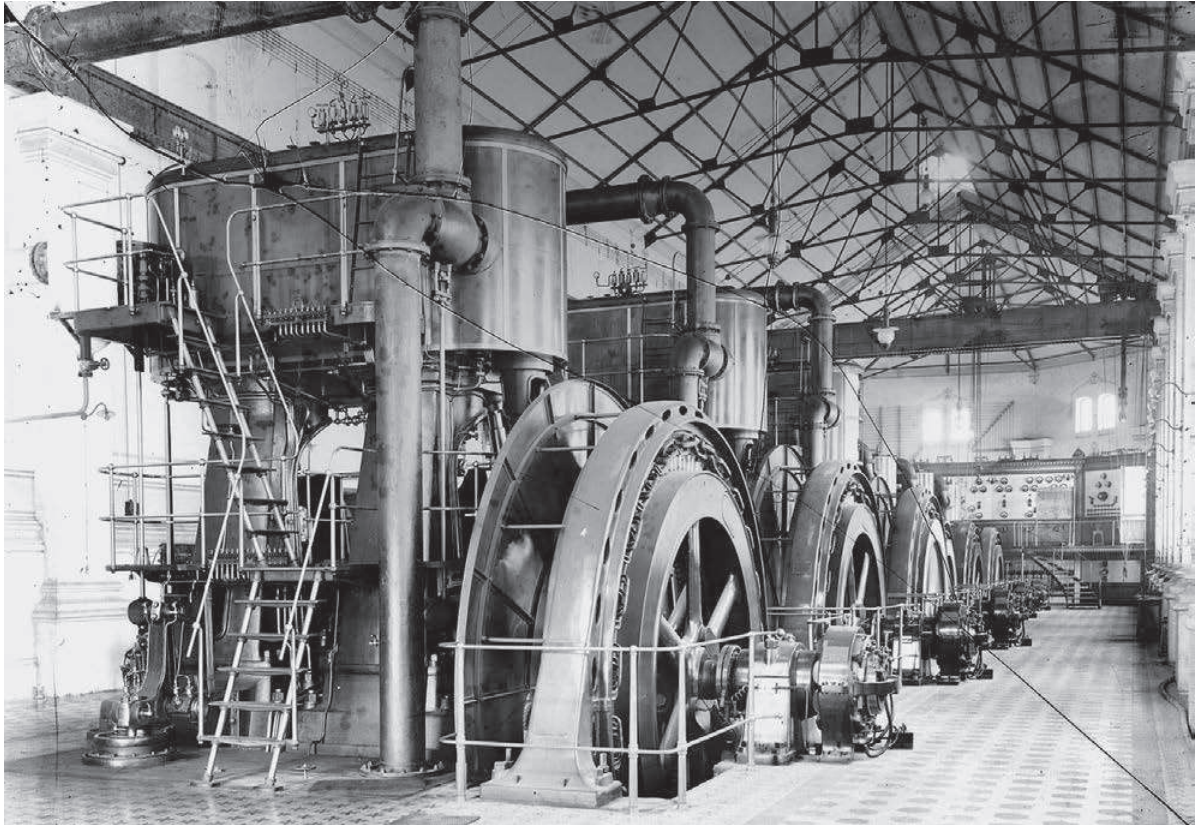
(5) Escuela Superior de Industrias (11-3-1902), *Gaceta Minera y Comercial*, p. 4.

(6) Jorge Ahlemeyer y Comp<sup>a</sup>. Ingenieros (30-12-1898), *Electrón (Madrid. 1896)*, nº 54, p. 10.

(7) AHLEMEYER, Georg, Patentes nº 17.156, 18-3-1895, nº 17.157, 18-3-1895, nº 19.367, 20-7-1896, nº 19.520, 18-8-1896, nº 22.388, 23-3-1898, Bilbao, AHOEPM (Archivo Histórico de la Oficina Española de Patentes y Marcas).

(8) NÚÑEZ, «Origen...», p. 139.





Sala de turbinas de la Central Eléctrica Ahlemeyer en Cartagena, c. 1915, AGRM, Fot\_Neg,003/02

anónima que llevó su nombre. Era grueso, de carácter bondadoso y apacible, muy aficionado a la música, tocando el violín, y a la lutería»<sup>9</sup>.

Aunque el proceso de concentración de compañías eléctricas comenzaría a mediados de la primera década del siglo XX había algunos empresarios como Jorge Ahlemeyer y Eugenio Lebón que aglutinaban importantes sociedades y centrales eléctricas la década anterior. Para 1898 Ahlemeyer era el dueño de la ya citada *Jorge Ahlemeyer y C<sup>a</sup>. Ingenieros de Madrid y Ahlemeyer, López, Petit y Compañía* de Béjar; era también ingeniero consultor de *La Eléctrica del Nervión* de Baracaldo; gerente de la *Sociedad Electroquímica de Flix* con sede en Barcelona y director técnico de la *Compañía Electricista de Valmaseda*<sup>10</sup>.

Además, para 1900 la compañía del alemán había realizado más de 200 instalaciones eléctricas en toda España, 56 líneas de tranvías eléctricos con 763 Km de extensión y 2.242 motores<sup>11</sup>. Entre otros trabajos, en 1892 el ingeniero se compromete a entregar la instalación de alumbrado y central

eléctrica de la ciudad de Vitoria a una sociedad constituida en abril de ese mismo año. Nueve fueron las empresas instaladoras que presentaron propuestas a la sociedad, entre ellas la compañía *Levi y Kocherthaler*, de la que Peral ya hemos dicho era ingeniero consultor: «gran Compañía eléctrica de Berlín, cuyos representantes, en unión del electricista Sr. Peral, se encuentran actualmente en Vitoria. No obstante los trabajos de esta casa, y a pesar de la presencia del inventor del submarino, ha sido preferida y adjudicada la instalación a la casa Ahlemeyer, conocida por la Electra de Bilbao»<sup>12</sup>.

En 1897 también acaba la central eléctrica de Bedia, incluidas las líneas telefónica y eléctrica hasta Bilbao. «Dicha instalación consta de dos tuberías de 110 caballos y dos dinamos de 2000 luces cada una, con dos máquinas de vapor de 115 caballos cada una, en previsión de cualquier accidente que las turbinas pudieran tener»<sup>13</sup>.

Durante los dos años contados hasta finales de septiembre de 1901 Jorge Ahlemeyer llevaría a cabo 54 importantes centrales eléctricas

(9) ORUETA, *Memorias...*

(10) SÁNCHEZ, «Las Luces...», p. 197.

(11) Jorge Ahlemeyer y C<sup>a</sup>. Ingenieros (28-02-1900), *Las Provincias de Levante (Murcia)*, p. 6.

(12) (5-4-1892), *El Heraldo de Madrid*, p. 2; (19-3-1892), *El Liberal (Madrid)*, 1879, p. 3.

(13) La casa Ahlemeyer (10-1-1897), *Revista ilustrada de banca, ferrocarriles, industria y seguros*, p. 11.



distribuidas por todo el territorio nacional, entre ellas se encontraban las de: «Novelda, Archena, Caravaca, Logroño, Madrid, Almansa y Alcázar de San Juan»<sup>14</sup>. Ejemplos que nos dan idea de la importancia de esta compañía instaladora.

Por otra parte, Ahlemeyer seguía sumando sociedades. En junio de 1897 se constituía *La sociedad Electroquímica de Flix*, cuyo objeto era la fabricación de productos químicos como cloruro de cal y sosa cáustica. Productos que España importaba. El consejo de administración lo componían diez inversores, la mayoría alemanes residentes en su país y su presidente era el industrial del gas José Mansana, vicepresidente el conde de Romanones y director gerente Jorge Ahlemeyer, siendo a su vez miembro del consejo. El capital social era de 4 millones de pesetas, de los cuales 1.200.000 lo constituían procedimientos y patentes, además del salto de agua de Flix y terrenos para establecer la fábrica<sup>15</sup>. Las importantes relaciones empresariales de este grupo de socios se entienden por las influencias del vicepresidente Álvaro Figueroa y José Mansana, ingeniero industrial, consejero y director gerente de la *Sociedad Catalana para el Alumbrado por Gas*, una de las mayores sociedades de la Cataluña de la época y única empresa de gas en Sevilla, además de tener varias fábricas de gas. Mansana consiguió hacer la competencia a la AEG de Berlín y a la francesa *Lebón y Cía* en el negocio de la electricidad con la ayuda de la tecnología de la casa *Schuckert y Compañía* y el apoyo de Ahlemeyer<sup>16</sup>.

### Ahlemeyer. Compañía de instalaciones electromecánicas

Rafael Picavea Leguía e Isidro García Lastra fundan en 1900 la empresa *Hispania. Compañía General de Alumbrado y Fuerza Eléctrica*, asociados con

el grupo empresarial Echevarría-Zuricalday, que tenía intereses en metalurgia y alimentación<sup>17</sup>. Con un capital social de 10 millones de pesetas y una emisión en acciones de 6 millones, para sufragar los gastos de la construcción y puesta en marcha de una gran central eléctrica en Cartagena, situada en la zona del Ensanche. El objetivo era abastecer a la ciudad de «Cartagena con sus barrios extramuros, la ciudad de La Unión, los poblados de Alumbres, El Algar, El Beal, El Llano, El Estrecho y Portmán, y principalmente la importantísima zona minera de la Sierra de Cartagena y La Unión»<sup>18</sup>. Con la ventaja para la producción de una demanda ininterrumpida de 8.000 caballos de potencia (HP)<sup>19</sup> en un radio de acción relativamente corto. En estas condiciones el estudio económico arrojaba un rendimiento de hasta un 18% del capital desembolsado.

El grupo Echevarría-Picavea puso en marcha sus relaciones en Cartagena y para noviembre de 1900 Carlos Cuartielles y García Lastra de Madrid ya habían adquirido los terrenos y conseguido las concesiones necesarias<sup>20</sup>. Según la noticia en breve comenzaría a levantarse la fábrica con una potencia inicial de 4.200 HP, maquinaria de la casa *Schuckert* e instalaciones de Ahlemeyer. Los capitales necesarios procedían de Bilbao, Madrid y Cartagena, de los que eran los accionistas mayoritarios los señores Echavarría y Picavea, cerrando la emisión de acciones de parte de los 6 millones el 15 de diciembre de 1900 con excelentes resultados: 89 suscriptores, 2.604 acciones suscritas y un capital de 1.302.000 pesetas. Entre los suscriptores se encontraban importantes empresas e industriales de Cartagena: *Alejandro Delgado y Compañía*, Pío Wandosell<sup>21</sup>, *Compañía de Ensanche*, Diego Cánovas<sup>22</sup> y su hermano Blas Cánovas. Se trataba por tanto, según el periódico, de «una de las más poderosas sociedades de electricidad de España, y a no dudar pronto un gran elemento de progreso en aquel distrito industrial»<sup>23</sup>.

(14) Fusión de Compañías de Electricidad (30-9-1901), *Electrón (Madrid. 1896)*, nº 153, p. 7.

(15) La sociedad Electroquímica de Flix (24-7-1897), *Industria e invenciones*, nº 4, p. 10.

(16) Más información FÁBREGAS, «Josep...».

(17) VALDALISO, «Grupos...», pp. 29 y 37.

(18) *Hispania. Compañía de Alumbrado y Fuerza Eléctrica* (12-2-1901), *Gaceta Minera y Comercial*, pp. 2-3.

(19) En la mayoría de las noticias utilizan la expresión «caballos de fuerza», que son HP (Horse Power) unidad de potencia eléctrica que equivale a 746 W (Vatios, unidad de potencia del Sistema Internacional de unidades). En adelante utilizaremos HP.

(20) Ver: ROCA, «La fábrica...», p. 358.

(21) Primer presidente de la sociedad anónima *Compañía de Ensanche, Urbanización y Saneamiento de Cartagena*, constituida el 31 de octubre de 1907, junto con los hermanos Gonzalo y Álvaro Figueroa y Diego Cánovas García, en: WANDOSELL, «Pío Wandosell...», p. 107.

(22) Administrador de la *Compañía de Ensanche*, en: PÉREZ, *Cartagena...*, p. 160.

(23) Energía eléctrica (20-11-1900), *Electrón (Madrid. 1896)*, nº 122, p. 6; Nueva empresa de electricidad en Cartagena (24-11-1900), *Industria e Invenciones*, nº 21, p. 13; *Hispania. Compañía General de Alumbrado y Fuerza* (20-12-1900), *Las Provincias de Levante (Murcia)*, p. 6.



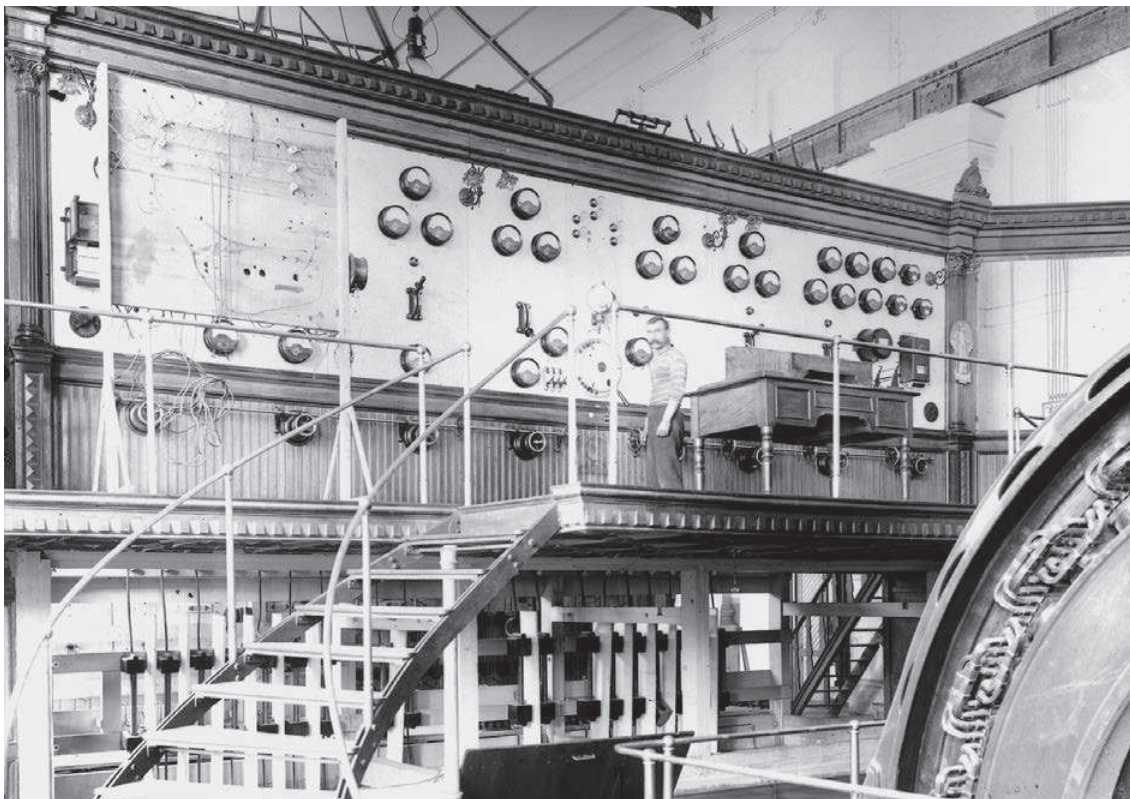


Justo al año siguiente, el 31 de mayo de 1901, se crea *Ahlemeyer, SA* con 5 millones de capital social y el 26 de julio del mismo año se firma la escritura ante el notario de Bilbao Sr. Garrande por la que se fusionan *Hispania* y *Ahlemeyer, SA*, quedando disueltas las dos sociedades y formando la nueva *Ahlemeyer. Compañía Anónima de Construcciones e Instalaciones Electromecánicas*, con un capital de 30 millones de pesetas dividido en dos series de 30.000 acciones de 500 pesetas, habiéndose puesto en circulación en agosto de 1901 la primera serie y canjeándose por igual las acciones de *Hispania* por las de la nueva sociedad. Su director gerente era Carlos Reinke y presidente del consejo Federico Echevarría, sumando a 31 de diciembre de 1901 un activo entre la central de Cartagena y su administración de 2.371.919,97 pesetas y teniendo un activo total de 37.468.676,18 pesetas<sup>24</sup>.

Con esta poderosa fusión, la nueva *Compañía Ahlemeyer* incrementa su actividad instaladora por todo el territorio nacional. En agosto de 1901 mantenía la explotación de sus patentes, fábrica y almacenes de Bilbao y una sucursal en Madrid.

Se encontraba construyendo la central eléctrica de Cartagena para uso propio, entre las demás que siguen: «Villapresente, Viguera, Marmolejo, Gijón, Irati, Foro, Archena-Jumilla (aumento), Cuzcurrita (aumento), Linares, Solares, Caramiñal (aumento), Coruña, Gandía (aumento), Elche, Forna (aumento), Novelda (aumento)»<sup>25</sup>.

Ese mismo mes obtiene la concesión para aprovechar un salto hidráulico en la cuenca del Ter que proporcionaría 12.000 caballos de potencia necesaria para suministrar fuerza motriz a diversas fábricas de Barcelona. Por lo que anunciaban se constituiría una sociedad filial para explotar ese negocio<sup>26</sup>. No es de extrañar por tanto que en 1902 estuviera formada ya la sociedad anónima *Hidroeléctrica de Cataluña*, con un capital social de 10 millones de pesetas. Entre sus socios la misma instaladora, Federico Echevarría, Rafael Picavea, Isidro García Lastra, Ramón Sánchez de Ocaña, Jorge Ahlemeyer, Gabriel Ibarra, el industrial cartagenero Diego Cánovas y el gerente de la sociedad Cipriano Salvatierra.



Cuadro de control de la sala de turbinas, Central Eléctrica Ahlemeyer, c. 1915, AGRM, Fot\_Neg,002/01

(24) La compañía Ahlemeyer, antes Hispania (5-8-1901), *El Eco de Cartagena*, p. 2; Ahlemeyer (1-4-1902), *Gaceta Minera y Comercial*, p. 3.

(25) La compañía Ahlemeyer, antes Hispania (5-8-1901), *El Eco de Cartagena*, p. 2; Fusión de Compañías de Electricidad (30-9-1901), *Electrón (Madrid. 1896)*, nº 153, p. 7.

(26) Aprovechamiento de fuerza (10-8-1901), *Revista ilustrada de banca, ferrocarriles, industria y seguros*, p. 24.



Su objeto la adquisición y explotación de fuerzas hidráulicas en Cataluña que según estudios, comprendía la utilización de unos 120.000 HP en aguas medias y 90.000 en estiaje, para ser trasportados a distancias entre 70 y 130 Km. Se trataba por tanto de parte de la consolidación de un ambicioso plan que estaba estudiando desde hacía tiempo la *Sociedad Ahlemeyer*. Incluía proyectos, obras, necesidades de fuerza motriz de las industrias de la zona y a tres grupos empresariales: el del Sr. Sert en el Noguera-Pallaresa; el de la Ahlemeyer, en el río Segre y el del ingeniero Silvino Thos, en el río Ter. Todo este gran proyecto necesariamente tendría que ser realizado por etapas y al decir de los periodistas «Su completa realización será uno de los más grandiosos aprovechamientos de fuerzas naturales que se hayan hecho en Europa y América»<sup>27</sup>. Aunque no se llevaría a cabo por completo debido a dificultades técnicas, disolviéndose la *Hidroeléctrica de Cataluña* el 7 de febrero de 1910 en junta general de accionistas<sup>28</sup>.

### Sociedad anónima Molinos del Segura en Archena

El 7 de junio de 1893 quedaba registrada en Murcia la sociedad anónima *Molinos del Segura en Archena*. La formaban cuatro socios: Jerónimo Ruiz Hidalgo, Alejandro Martínez y Barrena, el notario Juan de la Cierva y Soto y su hijo Juan de la Cierva y Peñafiel. La sociedad tendría su sede en Murcia, con una duración de 10 años contados a partir de primeros de enero de 1891. El objetivo fabricar harinas y otros productos similares en un molino movido por fuerza hidráulica situado en el Llano del Barco en Archena. Con un capital social inicial de 45.000 pesetas, que se aumentaba el 26 de febrero de 1895 hasta 150.000 pesetas, dividido entre los socios fundadores y dos nuevos socios: Isidoro de la Cierva y Peñafiel y Pedro Casciaro y Lobato, vecino de Cartagena y los demás de Murcia<sup>29</sup>.

La sociedad *Molinos del Segura en Archena* aprovechaba un salto de agua<sup>30</sup> de 3 metros con un caudal de unos 11 o 12 m<sup>3</sup> por segundo y en 1898 la empresa Ahlemeyer instaló una turbina Voith de 165 HP, con un generador de corriente alterna bifásica de 4.000 voltios por fase. Instalación que suministraba energía para alumbrado y fuerza en Archena, con 600 lámparas de 10 bujías<sup>31</sup>, en Fortuna con una línea de 16 Km y 800 lámparas iguales y a 3 Km más otra instalación en el Balneario de Fortuna con 400 lámparas. La turbina además alimentaba durante el día y parte de la noche, la fuerza motriz necesaria para la fábrica de harinas con siete piedras y una fábrica de hielo<sup>32</sup>, que estuvieron anunciando en la prensa durante más de 30 años. Desde primeros de agosto de 1900 hasta finales de 1931. Para ese año la sociedad suministraba energía a los pueblos de Archena, Fortuna, Abanilla, Villanueva, Ulea, Ojós, Mula, Pliego, Albudeite, Campos del Río, Baños de Mula, Jumilla y Puebla de Mula, con máquinas de hielo de congelación lenta, cámara frigorífica capaz para 15.000 barras y una destilería para producir el hielo transparente fabricado con agua destilada<sup>33</sup>.

La inauguración del alumbrado público de Archena se realizó el 4 de febrero de 1900. Hubo grandes fiestas y convites y los invitados pudieron visitar las instalaciones, máquinas y dependencias, comiendo en la fábrica de harinas: el personal de las obras, maestros de harinas, montadores y empleados de la instalación eléctrica, además de cuarenta y ocho invitados, entre los que estaban el ingeniero director de las obras hidráulicas José Luis Gómez Navarro y el ingeniero electricista de la *Compañía Ahlemeyer*, Gustavo Boetticher, que había dirigido las instalaciones eléctricas.

Al oscurecer se llevó en procesión hasta la Iglesia parroquial a la Virgen del Rosario con música y acompañamiento del pueblo y el redactor sigue describiendo la instalación eléctrica. «La carrera estaba iluminada por siete potentes arcos voltaicos, dos de ellos dentro de la Iglesia que presentaba

(27) Sociedad Hidroeléctrica de Cataluña (10-1-1903), *La Energía eléctrica*, nº 1, p. 25.

(28) Disolución de la Hidroeléctrica de Cataluña (10-2-1910), *La Energía eléctrica*, nº 3, p. 13.

(29) AHPMU (Archivo Histórico Provincial de Murcia), Mercantil 6475/202, «Expediente de Molinos del Segura en Archena S.A. (Murcia)», 1893.

(30) PIÑERA, «Las fábricas...», p. 1449.

(31) La unidad de intensidad luminosa era la bujía y a la que se propuso dar el nombre de bujía internacional a partir del 1 de Julio de 1909. La antigua bujía era la intensidad luminosa producida por una bujía esteárica (vela de cera blanca, estearina, esperma de ballena u otra sustancia grasa) que se quema a 10 gramos por hora, en: La unificación de las unidades de intensidad luminosa (20-7-1909), *Electrón (Madrid. 1896)*, nº 434, pp. 6-7; Magnitudes y unidades fotométricas (25-9-1912), *La Energía eléctrica*, nº 18, p. 5.

(32) Murcia (30-10-1901), *Electrón (Madrid. 1896)*, nº 156, p. 4.

(33) Molinos del Segura En Archena (4-1-1931), *Heraldo del Segura (Archena)*, p. 3.





**Central Eléctrica Ahlemeyer más conocida como Fábrica de la Luz de Cartagena, c. 1915, AGRM, Fot\_Neg,002/05**

un aspecto deslumbrador [...]. La Instalación fue muy visitada y elogiada por todos. Tanto la turbina como la dinamo y demás aparatos, son de lo más perfecto y adelantado que se conoce hasta el día. Las líneas están montadas con exceso de solidez y con lujo de precauciones, que realzan la inteligencia del ingeniero director, tanto, que es sin disputa la mejor instalación que tenemos en la provincia. Hacemos votos por la prosperidad de esta empresa murciana, que no ha omitido sacrificios para implantar una industria beneficiosa para el país y que da de comer a muchas familias»<sup>34</sup>.

Además, para conseguir llevar la corriente a Jumilla se necesitaba más potencia en la central de Archena. Lo que exigió que la *Compañía Ahlemeyer* instalara otra turbina en el mismo salto con una potencia de 200 HP. Los generadores trabajarían acoplados eléctricamente en el cuadro de mando. El transporte de tensión a Jumilla sería la línea eléctrica más larga en la España de 1901. «La Sociedad Ahlemeyer [...] ha inaugurado estos días las centrales de Andújar y también la de Archena Jumilla, notable esta última porque implica un transporte de fuerza a 48 kilómetros con tensión de 15.000 voltios, siendo la mayor distancia a que

se ha transportado la corriente en España hasta ahora»<sup>35</sup>.

La instalación de la línea y alumbrado de Jumilla dirigida por el ingeniero Gustavo Boetticher, quedaba inaugurada el 15 de Agosto de 1901. Con un máximo de 3.000 lámparas de 10 bujías se aumentaba la tensión desde 4.000 a 15.000 voltios, transformándose al mismo tiempo la corriente bifásica en trifásica, con dos transformadores monofásicos de 100.000 vatios cada uno. A la entrada de Jumilla instalaron un transformador trifásico de 150.000 vatios, que rebajaba el voltaje de 13.600 a 1.000 voltios, desde el que se distribuía la energía a varios transformadores de 20.000 vatios, rebajando la tensión de 1.000 a 120 voltios, que era el voltaje de distribución y utilización en la población<sup>36</sup>.

### **La Cruz y Las Maravillas, sociedad anónima eléctrica de Caravaca**

El día 15 de mayo de 1900 se constituía la sociedad anónima eléctrica *La Cruz y Las Maravillas* ante el notario de Caravaca Juan de Dios Sánchez y

(34) Inauguración de la luz eléctrica en Archena (5-2-1900), *Las Provincias de Levante (Murcia)*, p. 3.

(35) Salto de agua en el Genil (1901), *Madrid científico*, nº 355, p. 11.

(36) Murcia (30-10-1901), *Electrón (Madrid. 1896)*, nº 156, p. 4.



García para instalar una central hidroeléctrica en el molino de las Oicas de Caravaca y sus tres fanegas de tierra anejas. Según el Registro Mercantil del 2 de junio de 1900, los socios eran: José Martínez Carrasco y Real, director gerente, presidente y accionista mayoritario; José de Luermo y González, vicepresidente; Miguel Sánchez Ocaña y Martínez, secretario general contador y Eugenio Sandoval y Litrán, tesorero. Todos de Caravaca donde estaba la sede social. Las 102.000 pesetas de capital se dividieron en 204 acciones nominativas de 500 pesetas, incluyendo el molino harinero y sus tres fanegas, valorado en 12.000 pesetas, aportando la mitad de la propiedad José Martínez Carrasco y la otra mitad los otros tres socios. La sociedad quería suministrar fluido eléctrico a Caravaca, Cehegín y otros lugares<sup>37</sup>.

El 8 de agosto de ese mismo año se debía haber firmado escritura pública con el Ayuntamiento de Cehegín pero surgieron oposiciones en el seno del

Ayuntamiento, probablemente por servidumbre a otros intereses. Aunque era necesario darse prisa si se querían evitar los «gravísimos peligros que ofrece a la tranquilidad pública esa oscuridad absoluta, que excepción hecha de las pocas horas que luce el actual alumbrado, tanto partido saca el pillaje y la criminalidad»<sup>38</sup>.

A pesar de las oposiciones el Ayuntamiento firmaba con la sociedad el contrato de suministro de alumbrado público el 19 de agosto de 1900, con una duración de 25 años<sup>39</sup> y la inauguración oficial tuvo lugar a las 20 horas del 9 de abril de 1901, con repique de campanas y multitud de cohetes y pasacalles de la Banda Municipal<sup>40</sup>. Esfuerzo considerable si tenemos en cuenta que para el 4 de marzo estaba sin montar todavía el generador y habían salido para recogerlo al muelle de Cartagena, Miguel Sánchez y Eugenio Sandoval. Aunque la turbina, la red de cables de alta y baja tensión y las instalaciones públicas y particulares estaban ya



**Sala de calderas de la Central Eléctrica Ahlemeyer, c. 1915, AGRM, Fot\_Neg,002/03**

(37) AHPMU, Mercantil 6482/383, «Expediente de La Cruz y Las Maravillas (Caravaca)», 1900.

(38) Desde Cehegín (8-8-1900), *Heraldo de Murcia* (Murcia), p. 2.

(39) Sesión extraordinaria del día 10 de abril (14-6-1901), *Boletín Oficial de la Provincia de Murcia*, p.4.

(40) LÓPEZ ÉCIJA, Andrés, Desde Cehegín. Inauguración del alumbrado eléctrico (13-4-1901), *El Diario de Murcia*, p. 1.





terminadas. Al gerente José Martínez Carrasco le hubiera gustado inaugurar el alumbrado para el día de su santo pero no pudo ser por dificultades técnicas hasta un mes después. La instalación completa tenía una potencia de 250 HP y un coste de más de 200.000 pesetas<sup>41</sup>.

El 14 de abril el periodista Medina daba noticia de la visita a las instalaciones de la central realizada por la *Compañía Ahlemeyer*: «nos trasladamos a las Oicas, lugar de nuestro campo, en el partido de Archivel. Sitio en que está instalada la fábrica de luz eléctrica titulada la Cruz y las Maravillas [...]. Dicha máquina, procedente de los talleres de Schuckert y Comp.<sup>a</sup> de Núremberg, es hermosa siendo de admirar el gran silencio con que funciona, a pesar de la grande dimensión de cada una de sus partes, no advirtiéndose otro ruido que el que produce el agua al caer desde el cauce a la turbina. [...] felicitamos a la empresa, deseándole gran prosperidad y mucho negocio»<sup>42</sup>.

### Central Eléctrica Ahlemeyer en Cartagena

El balance de la *Compañía Ahlemeyer* a 31 de diciembre de 1902 arrojaba un activo de 34.237.193,80 pesetas, de las cuales 5.391.462,52 pesetas correspondían al valor en ese día de la central de Cartagena. Para esa fecha el presidente seguía siendo Federico Echevarría y el gerente era el abogado Isidro García Lastra, que según la noticia habían contribuido a la exitosa marcha de los negocios de la compañía, pues se estaban realizando en esa fecha cerca de 24 centrales y pequeñas instalaciones de motores, con un total de 13.885 HP. Dos de esas centrales: Palma de Mallorca y Cartagena eran propiedad de la Ahlemeyer, siendo las más potentes la de Coruña, construida para la *Electra Industrial Coruñesa* con 1.260 HP, la de *Española Hidráulica del Fresser* en Gerona con 2.100 HP y la central de Cartagena con 4.650 HP. Además, estaba construyendo una

central en Orihuela de 270 HP para el empresario cartagenero Pío Wandosell<sup>43</sup> y otra instalación de 500 HP para la sociedad anónima minera del Coto Fortuna en Mazarrón<sup>44</sup>. Con dos grupos electrógenos de 250 HP, formados por motores de vapor, dinamos y material eléctrico de la marca Schuckert, que alimentarían dos bombas centrifugas de alta presión marca Sulzer para realizar el desagüe de las minas<sup>45</sup>.

La Central Eléctrica Ahlemeyer o Fábrica de Fluido Eléctrico Hispania, fue proyectada por el arquitecto Francisco de Paula Oliver Rolandi en 1900 y es de estilo ecléctico. Fue el primer edificio del Ensanche de Cartagena y se construyó al final de la Alameda de San Antón. Está declarada bien de interés cultural desde 1994<sup>46</sup>. La primera prueba tuvo lugar la noche del 22 de marzo de 1902, iluminando al barrio de San Antonio Abad, donde fue construida<sup>47</sup>.

En julio de 1902 se terminaban las pruebas de la central con 6.076m<sup>2</sup> y un suministro de 5.000 HP. La instalación estaba formada por 8 calderas, 6 turbinas de vapor con sus 6 alternadores y 69 transformadores. El refrigerador de agua alcanzaba una altura de 35 m y las dos chimeneas 55 m<sup>48</sup>. A finales de ese mes se inauguraba la Feria de Cartagena con una soberbia portada, regalo de la Ahlemeyer a la ciudad de Cartagena<sup>49</sup>. «La compañía Ahlemeyer ha querido hacer algo en consonancia con el soberbio palacio en que fabrica el fluido eléctrico y le ha salido una preciosidad que es un asombro. [...] Dos torres de base cuadrada, coronadas por elegantes cúpulas, sirven de estribos al arco central [...] En la iluminación y decorado de esta artística obra se han empleado hermosos transparentes y 2.800 lámparas de colores, perfectamente combinadas [...] Sobre el arco central, escrito en grandes caracteres, se lee lo siguiente: La compañía Ahlemeyer a la ciudad de Cartagena»<sup>50</sup>.

(41) Caravaca. Alumbrado (4/3/1901), *Las Provincias de Levante (Murcia)*, p. 2; (5-3-1901), *El Diario de Murcia*, p. 3; Caravaca. La luz eléctrica (26-3-1901), *Las Provincias de Levante (Murcia)*, p. 1.

(42) MEDINA, Noticias de viaje (14-4-1901), *La Luz de la Comarca*, p. 2.

(43) Según Wandosell el contrato con Ahlemeyer fue el 2 de julio de 1903 y la central tendría una potencia mínima de 500 HP, en: WANDOSELL, «Pío Wandosell...», pp. 109-111.

(44) Compañía Ahlemeyer (10/7/1903), *La Energía eléctrica*, nº 1, pp. 23-24.

(45) Desagüe eléctrico en Mazarrón (6-1-1903), *Gaceta Minera y Comercial*, p. 3.

(46) Resolución de 3 de marzo de 1994. Expediente de declaración de bien de interés cultural, con categoría de Monumento, a favor de la Fábrica de fluido eléctrico Hispania, de Cartagena (Murcia) (24-3-1994), *Boletín Oficial de la Región de Murcia*.

(47) Noticias de Cartagena (22-3-1902), *Las Provincias de Levante (Murcia)*, p. 6.

(48) Nuevas centrales de alumbrado y fuerza (1902), *Madrid científico*, nº 369, p. 10.

(49) Imagen que reproducimos en la portada del presente número de *Andelma*.

(50) La Portada de la Feria (28-7-1902), *El Eco de Cartagena*, p. 1.



La instalación de desagüe y la central de 500 HP del coto minero de Mazarrón de la Mina Paciencia la contrataba la *Compañía Ahlemeyer* el 27 de diciembre de 1902, debiendo estar entregada el 1 de julio de 1903, con multa de 100 pesetas al día si había demora o indemnización de la misma cantidad por día de adelanto. Constaba de dos turbinas de 250 HP cada una alimentadas con tres calderas de vapor marca Lancashire. Las turbinas estaban acopladas a sendos alternadores trifásicos marca Schuckert, que alimentarían dos bombas de eje vertical, marca Sulzer, capaces para desaguar 2,3 m<sup>3</sup> por minuto a una altura de 150 m, acopladas a dos motores eléctricos de 125 HP y 1.000 voltios de tensión, además de otras dos bombas fijas de eje horizontal para el primer piso de los 150 m. También suministraría tuberías de desagüe y todo el material de instalación necesario<sup>51</sup>.

Otras instalaciones de la empresa Ahlemeyer fueron los tendidos eléctricos del distrito minero de Cartagena-La Unión y el alumbrado de poblaciones como El Estrecho, El Beal, El Llano, Algar y Alumbres, entre otras diputaciones<sup>52</sup>, junto a pequeñas instalaciones auxiliares como los motores de la fábrica de hielo del Barrio de la Concepción del empresario minero Serafín Cervantes. Con una capacidad productiva de tres toneladas diarias de hielo que se mantenían a 17º bajo cero<sup>53</sup>.

### Central hidroeléctrica «La Esperanza» en Calasparra

El 5 de mayo de 1905 Gabino Ruiz Soler constituía la sociedad anónima *La Unión Electro-Industrial* en el registro Mercantil de Murcia, con sede en Calasparra, a la que cedía íntegramente los derechos de un salto de agua que el Heredamiento de la acequia del Esparragal en Calasparra le había concedido el 1 de mayo de 1904. Con un capital de 150.000 pesetas divididas en 1.200 acciones el objeto de la sociedad era construir un salto, instalar y explotar una central hidroeléctrica para suministrar fluido eléctrico a Calasparra y pueblos limítrofes. Agustín Miralles Soro sería presidente y director gerente, Joaquín Abellán Guillén vicepresidente,

José Piñero Guirao tesorero y Gabino Ruiz Soler secretario<sup>54</sup>.

La cesión del salto de agua, escriturada en Calasparra por el notario Alejandro González García el 30 de noviembre de 1904, había permitido comenzar las gestiones necesarias para la contratación con la *Compañía Ahlemeyer* incluso antes de la firma de la escritura. De hecho, el ingeniero de la compañía José Arbaiza Basoa se desplazaba el domingo 16 de octubre de 1904 a Calasparra<sup>55</sup> para gestionar las obras de la central hidroeléctrica llamada «La Esperanza», que se encontraba a unos cinco kilómetros de la villa<sup>56</sup>.

La central quedaría inaugurada con la puesta en marcha del alumbrado público la noche del 25 de junio de 1905. El salto de la acequia del Esparragal era de sólo 1,70 metros y utilizaba un caudal de 4.000 litros por segundo de los 6.000 habituales de la acequia. La turbina Voith desarrollaba 80 HP, de los que sólo 25 HP eran necesarios para el alumbrado de la villa. El resto se utilizaría como fuerza motriz para industrias de la zona. La maquinaria y el material eléctrico serían de las marcas Voith y Lahmeyer, representadas por la instaladora Ahlemeyer<sup>57</sup>.

La inauguración fue una fiesta muy esperada por el pueblo, amenizada por la orquesta de Cehegín. Todos disfrutaron de una luz intensa, limpia y sin oscilaciones. La inauguración acabó con un banquete que ofreció *La Unión Electro-Industrial* con la asistencia de la mayoría de sus 95 socios, José Arbaiza director de las instalaciones y Bernardo Pérez Santamaría, mecánico de la sociedad instaladora. Para conseguir construir la central y el alumbrado público la sociedad emitió 400 acciones de 250 pesetas, contribuyendo el pueblo a la suscripción en la medida de sus posibilidades<sup>58</sup>.

### Fusión de compañías eléctricas

Como apuntábamos al principio, la concentración de compañías eléctricas comenzaría en 1905<sup>59</sup> y precisamente para esas fechas la *Compañía Ahlemeyer* iniciaba un periodo de reconversión, quizás por la

(51) Mina Paciencia (10-3-1903), *Gaceta Minera y Comercial*, p. 5.

(52) Si se preocupa (28-7-1903), *El Eco de Cartagena*, p. 1.

(53) La Concepción. Nueva fábrica de hielo (1-7-1902), *Gaceta Minera y Comercial*, pp. 5-6.

(54) AHPMU, Mercantil 6485/534, «Expediente de La Unión Electro Industrial S.I. (Calasparra)», 1905.

(55) Viajeros (16-10-1904), *El Liberal de Murcia*, p. 1.

(56) Calasparra. La Esperanza (22-6-1905), *El Liberal de Murcia*, p. 3.

(57) Calasparra. El alumbrado (26-6-1905), *El Liberal de Murcia*, pp. 2-3.

(58) Calasparra. Banquete (29-6-1905), *El Liberal de Murcia*, p. 2; Nueva Central (20-7-1905), *Electrón (Madrid. 1896)*, nº 290, p. 9.

(59) SÁNCHEZ, «Las Luces...», p. 197.





Fábrica de Fluido Eléctrico Hispania en la actualidad, Cartagena, Archivo Santos-Caballero

saturación del mercado español de instalaciones electrotécnicas y seguro que también por la fuerte competencia frente a otras compañías instaladoras como la AEG, líder en el mercado europeo.

De hecho la Ahlemeyer se inclinó por la producción y venta de fluido eléctrico en detrimento de las instalaciones. El 26 de agosto de 1904 quedaba firmado el contrato para el suministro de la energía eléctrica a las instalaciones del «Desagüe del Beal» con la *Compañía Ahlemeyer*, no así el material ni las instalaciones que los ingenieros del Sindicato Minero juzgaron mejor diversificar, ultimando pedidos con diferentes compañías como la AEG para el suministro de tres motores trifásicos de 50 HP a 500 V con sus cuadros de mando y la Sulzer para la adquisición de tres bombas para el desagüe de 3m<sup>3</sup> por minuto a 194 m de profundidad<sup>60</sup>.

Esa inclinación de la Ahlemeyer se ve claramente en 1906 cuando en la Junta extraordinaria de

accionistas de 9 de febrero se aprueba la propuesta del Consejo de vender los talleres y almacenes que la compañía tenía en Bilbao, designando nuevo gerente de la central de Cartagena y expresando que se gestionaría «para que en un período relativamente corto, la Sociedad sólo se quede con los importantes negocios de la Central de Cartagena y el de la Industrial Coruñesa»<sup>61</sup>.

Talleres y renombre que aprovecharía el ingeniero Remigio de Eguren para seguir realizando instalaciones, pues ya trabajaba en 1903 para la compañía. De hecho se anunciaba como sucesor de Ahlemeyer con la especialidad de centrales hidroeléctricas «que bajo [su dirección] hizo la casa Ahlemeyer en sus últimos años, por toda España» delegación de turbinas Voith, talleres y almacenes<sup>62</sup>.

La Junta general extraordinaria de 1907 acordaría eliminar el apellido Ahlemeyer por no figurar ya dicho señor como administrador, además de reducir

(60) Sindicato del Desagüe de las Minas del Llano del Beal (23-8-1904), *Gaceta Minera y Comercial*, pp. 4-5.

(61) Compañía anónima Ahlemeyer (25-2-1906), *Revista ilustrada de banca, ferrocarriles, industria y seguros*, p. 19.

(62) R. DE EGUREN-Ingeniero. Sucesor de Ahlemeyer (15-3-1908), *Boletín de la industria y comercio del papel*, p. 15; (1-5-1909), *Mercurio* (Barcelona), p. 22.



el capital social de 16 millones a 3.600.000 pesetas por pérdidas, aceptando la dimisión del Consejo y creando uno nuevo<sup>63</sup>.

En 1909 se creaba la *Unión Eléctrica de Cartagena* para la distribución de electricidad en Cartagena y su distrito minero, fusionándose tres compañías eléctricas: *Sociedad Hidroeléctrica Española*, *Sociedad de Construcciones e Instalaciones Electromecánicas* (antes Ahlemeyer) y *Malo de Molina y Pico*, que cerraría su fábrica de Cartagena, quedando la central Ahlemeyer en reserva, para lo que fue adquirida por la *Sociedad Hidroeléctrica Española* y abasteciéndose de una línea de 3.000 KW de la central del Júcar, propiedad de esta última<sup>64</sup>.

Los accionistas de la *Compañía Anónima de Construcciones e Instalaciones Electromecánicas* pudieron canjear sus acciones en razón de cuatro a una por las de la nueva *Unión Eléctrica de Cartagena*<sup>65</sup>, quedando disuelta por escritura del 17 de octubre de 1913. Tras pagar impuestos y gastos quedó un remanente de 3,50 pesetas por acción, que los accionistas pudieron hacer efectivo en el Banco de Vizcaya<sup>66</sup>.

Para concluir decir que la Compañía Ahlemeyer supo aunar esfuerzos y aprovechar las redes comerciales debido a su posición estratégica de avance tecnológico en la corriente alterna, con la inversión de capital hispano-alemán; convirtiéndose en una de las más importantes empresas instaladoras en el corto periodo del cambio de siglo y contribuyendo así a la rápida electrificación de España.

(63) Ahlemeyer, Compañía anónima de construcciones e instalaciones electromecánicas (1907), *Madrid científico*, nº 581, p. 56.

(64) Unión Eléctrica Cartagenera (23-4-1909), *El Financiero Hispano-Americano*, nº 421, p. 6.

(65) Compañía Anónima de Construcciones e Instalaciones Electromecánicas (antigua Ahlemeyer). En liquidación (11-3-1912), *El Siglo futuro*, nº 2.207, p. 3.

(66) La liquidación de Ahlemeyer (1913), *Madrid científico*, nº 792, p. 13.

## Bibliografía

- FÀBREGAS VIDAL, Pere-A., «Josep Mansana Terrés: El Gas y la Electricidad en Cataluña (1892-1934)», XII Congreso de Historia Contemporánea Madrid, 17 a 19 de septiembre de 2014, <http://fabregaspere.com/blog2/wp-content/uploads/2014/09/2014.09.18.Congreso-AHISTCON.Ponencia-PF.pdf> [consultado: 18-3-2018].
- MONTES BERNÁRDEZ, Ricardo, *La energía que ilumina: historia de la iluminación en la Región de Murcia (1797-1935)*, Murcia, CajaMurcia, 1999.
- NÚÑEZ, Gregorio, «Origen e integración de la industria eléctrica en Andalucía y Badajoz», en Julio Alcaide et alii, *Compañía Sevillana de Electricidad. Cien Años de Historia*, Sevilla, Fundación Sevillana de Electricidad, 1994, pp. 126-159.
- ORUETA, José de, *Memorias de un bilbaíno 1870 a 1900*, San Sebastián, Nueva Editorial, 1929, pp. 243-244, [https://www.iturriak.es/index.php/Memorias\\_de\\_un\\_Bilba%C3%ADno](https://www.iturriak.es/index.php/Memorias_de_un_Bilba%C3%ADno) [consultado: 18-3-2018].
- PÉREZ ROJAS, Francisco Javier, *Cartagena 1874-1936: transformación urbana y arquitectónica*, Murcia, Editora Regional de Murcia, 1986.
- PIÑERA AYALA, María Dolores, «Las fábricas de luz: contribución al debate historiográfico de la revolución industrial desde la Región de Murcia», en Damián A. González, Manuel Ortiz Heras y Juan Sisinio Pérez Garzón (coords.), *La Historia, lost in translation?: Actas del XIII Congreso de la Asociación de Historia Contemporánea*, pp. 1445-1454.
- ROCA DORDA, Joaquín, «La fábrica de la luz de San Antón: en homenaje a un amigo y maestro», en *Homenaje al académico Julio Mas*, Murcia, Real Academia Alfonso X el Sabio, 2009, pp. 351-370.
- SÁNCHEZ SÁNCHEZ, Isidro, «Las luces del 98. Sociedades eléctricas en la España finisecular», en Rafael Villena Espinosa, Isidro Sánchez Sánchez (coords.), *Sociabilidad fin de siglo: espacios asociativos en torno a 1898*, Universidad de Castilla-La Mancha, 1999, pp. 151-224.
- SANTOS-LOPEZ, Pascual y CABALLERO-GONZALEZ, Manuela, «Electricidad, docencia e inventiva. El catedrático José Arbaiza Basoa en la Región de Murcia a principios del siglo XX», en Dolores Ruiz-Berdún (ed.), *Ciencia y Técnica en la Universidad. Trabajos de Historia de las Ciencias y de las Técnicas*, Volumen I, Alcalá de Henares, Universidad de Alcalá. Servicio de Publicaciones, 2018, pp. 115-124.
- VALDALISO GAGO, Jesús María, «Grupos empresariales e inversión de capital en Vizcaya, 1886-1913», *Revista de Historia Económica - Journal of Iberian and Latin American Economic History*, Año 6, nº 1, 1988, pp. 11-40.
- WANDOSELL FERNÁNDEZ DE BOBADILLA, Gonzalo, «Pío Wandosell Gil: un empresario industrial, minero-fundidor, contratista, terrateniente, banquero, comerciante y político de la segunda mitad del siglo XIX en la provincia de Murcia», *Murgetana*, nº 129, 2013, pp. 95-118.